



黑龙江工业学院

2018 年 就业质量年度报告

2018 年 12 月

目 录

前 言	- 1 -
第一章 毕业生就业基本情况	- 4 -
一、毕业生规模	- 4 -
二、毕业生生源地结构及就业状况.....	- 4 -
(一) 本科毕业生生源地结构及就业状况	- 4 -
(二) 专科毕业生生源地结构及就业状况	- 6 -
三、毕业生初次就业率	- 7 -
(一) 本科生毕业生就业去向统计	- 7 -
(二) 专科生毕业生就业去向统计	- 10 -
(三) 各系院初次就业率	- 11 -
第二章 就业创业工作措施及主要特点	- 13 -
一、管理到位，确保就业率稳中有升.....	- 13 -
二、服务到位，确保就业渠道畅通无阻.....	- 14 -
三、指导到位，确保就业竞争实力提高.....	- 15 -
四、资金、政策到位，确保“创业型”校园建设.....	- 16 -
五、总结到位，精心编制毕业生就业质量年度报告.....	- 17 -
六、宣传到位，宣传征兵政策，圆满完成征兵任务.....	- 18 -
第三章 毕业生就业状况分析	- 21 -
一、毕业生就业单位性质流向分析.....	- 21 -
(一) 本科毕业生就业单位性质流向同比分析	- 21 -

(二) 专科毕业生就业单位性质流向分析	22	-
二、毕业生就业单位行业流向分析.....	22	-
(一) 本科毕业生就业单位行业流向分析	22	-
(二) 专科毕业生就业单位行业流向分析	23	-
三、毕业生就业岗位流向分析.....	24	-
(一) 本科毕业生就业岗位流向分析	24	-
(二) 专科毕业生就业岗位流向分析	25	-
四、毕业生就业区域流向分析.....	26	-
(一) 本科毕业生就业区域流向全国分析	26	-
(二) 专科毕业生就业区域流向全国分析	28	-
(三) 本科毕业生就业区域流向黑龙江省内分析	29	-
(四) 专科毕业生就业区域流向黑龙江省内分析	31	-
五、未就业毕业生分析	32	-
(一) 本科毕业生未就业分析	32	-
(二) 专科毕业生未就业分析	34	-
第四章 毕业生就业趋势研判与对教育教学的反馈.....	36	-
一、毕业生就业趋势研判	36	-
(一) 就业结构性矛盾日益突出，还有扩大的趋势	36	-
(二) 大学生素质与市场需求脱节	36	-
(三) 人才培养计划赶不上市场变化	37	-
(四) 毕业生就业观念难以扭转	37	-
二、对教育教学反馈	38	-

（一）建立以就业需求为导向的人才培养模式	38	-
（二）构建以就业需求为导向的教学内容	38	-
（三）调整以就业需求为导向的教学方法与手段	39	-
（四）完善以就业为导向的教育质量评价体系	39	-
（五）突出思想品德教育，切实抓好学生就业指导工作	39	-
结束语	41	-

前 言

黑龙江工业学院（原鸡西大学）是 1984 年 8 月 17 日经黑龙江省人民政府批准成立、教育部备案的普通高等学校，由鸡西市人民政府主办，业务管理隶属于黑龙江省教育厅，面向全国招生，毕业生面向国内外就业。2013 年 4 月，教育部批准鸡西大学升格为普通本科学校并更名为黑龙江工业学院。

我校是黑龙江省首家全国人才培养工作水平评估优秀院校，是全国精神文明创建工作先进单位、全国毕业生就业典型经验高校、全国教育支援西部地区先进单位、省级文明单位标兵、省级花园式学校、省级“三育人”先进集体，是全国办学特色突出的普通高等学校。

我校坐落在中俄界湖——兴凯湖畔，位于鸡西市区中心，教育教学用地 74.5 万平方米，校舍面积 33.2 万平方米，教学设施齐备，实验实训条件优越，建有教学实验（室）中心 92 个，校内外实习实训基地 138 个，教学科研仪器设备总值 1.027 亿元，图书馆藏书 96.84 万册。开设 61 个本专科专业，涵盖工学、管理学、人文学科、社会学科、教育学等学科门类。面向全国 23 个省（市、自治区）招生，全日制在校生 8891 人。教职工 880 人，其中专任教师 482 人，具有博士、硕士学位人员 380 人，教授、副教授 152 人，国务院特殊津贴专家、省政府特殊津贴专家、省级名师、教学新秀、市级学科带头人、专业技术拔尖人才 30 人，省级教学团队 3 个，从国内外重点大学和科研机构聘任院士、首席

教授、终身教授和客座教授为兼职教授 12 人，从行业企业聘请兼职教师 104 人。

我校秉承“修德修能，成人成事”的校训，突出“合格+特长”的育人特色，致力于培养“基础扎实、留得住、用得上”的应用型人才，积极拓展素质教育，大力吸引优质生源，探索应用型人才培养模式，实施分类分层次人才培养工程，稳步推进人才培养方案、教学内容、专业和课程体系改革，人才培养质量逐年提高，为振兴东北老工业基地和全面建设小康社会输送了大批合格的适应市场需要的高等技术应用型人才。近年来，我校招生第一志愿录取率、报到率、毕业生就业率均居全省同类院校前列。在全国高校中，率先建立了自己的“毕业生就业全国信息网”，2009 年被教育部命名为全国普通高校毕业生就业工作先进集体。2010 年 4 月被教育部首批命名为全国就业工作 50 所经验推广学校。

黑龙江工业学院引进国际先进教育理念，每学年实行“三学期”制，每周只休息一天，三年学制相当于享受四年学制的本科教育。培养模式独特，通过校内“学中做、做中学”、校外“工学结合”和校内外“订单式”，培养“合格+特长”毕业生。学生人人有绝活，毕业人人能就业。在“出口畅、入口旺”、“学校主导就业”等办学理念指引下，在全国首创了“天网”、“地网”、“人网”三网合一的学校主导型“3N”就业推荐新模式；实行了校系两级管理的毕业生就业率目标责任制；实施了“就业

绿色通道工程”，明确了毕业生就业推荐“零库存”和毕业生适应社会“零距离”的就业总体目标；形成了毕业生就业创业工作“人人抓、常年抓”的良好局面，毕业生一次就业率连续七年持续攀升，在全省同类院校中名列前茅。省委省政府领导视察黑龙江工业学院多次指出，黑龙江工业学院毕业生就业工作在全省高校就业工作的一面旗帜。

第一章 毕业生就业基本情况

一、毕业生规模

2018 届我校毕业生总数为 2738 人，其中本科毕业生 970 人，专科毕业生 1768 人。本科毕业生中男生 691 人，女生 279 人（见表 1-1）；专科毕业生中男生 1200 人，女生 568 人（见表 1-2）。

表 1-1 2018 届本科毕业生人数、性别比例及就业状况统计表

项目 性别	毕业生数	就业人数	就业率
男	691	640	92.62%
女	279	261	93.55%
合计	970	901	92.89%

表 1-2 2018 届专科毕业生人数、性别比例及就业状况统计表

项目 性别	毕业生数	就业人数	就业率
男	1200	1064	88.67%
女	568	521	91.73%
合计	1768	1585	89.65%

二、毕业生生源地结构及就业状况

（一）本科毕业生生源地结构及就业状况

2018 届本科毕业生生源来自全国 12 个省级行政区，其中生源数量前三位的是黑龙江省 435 人，占本科毕业生总数的 44.85%；河

北省 100 人，占本科毕业生总数的 10.31%；内蒙古自治区 96 人，占本科毕业生总数的 9.90%。（见表 1-3、图 1-1）

表 1-3 2018 届本科毕业生生源地结构及就业状况统计表

项目 省份	毕业生数	就业人数	就业率
黑龙江省	435	399	91.72%
河北省	100	94	94.00%
内蒙古自治区	96	86	89.58%
吉林省	70	64	91.43%
山西省	55	52	94.55%
山东省	44	43	97.73%
四川省	43	43	100.00%
辽宁省	42	40	95.24%
河南省	34	33	97.06%
广西壮族自治区	26	24	92.31%
甘肃省	24	22	91.67%
广东省	1	1	100.00%



图 1-1 2017-2018 届本科毕业生生源地前十省份就业状况同比分析

（二）专科毕业生生源地结构及就业状况

2018 届专科毕业生生源来自全国 21 个省级行政区，其中生源数量前三位的是黑龙江省 972 人，占专科毕业生总数的 54.98%；甘肃省 323 人，占专科毕业生总数的 18.27%；山东省 134 人，占专科毕业生总数的 7.58%。（图 1-2）

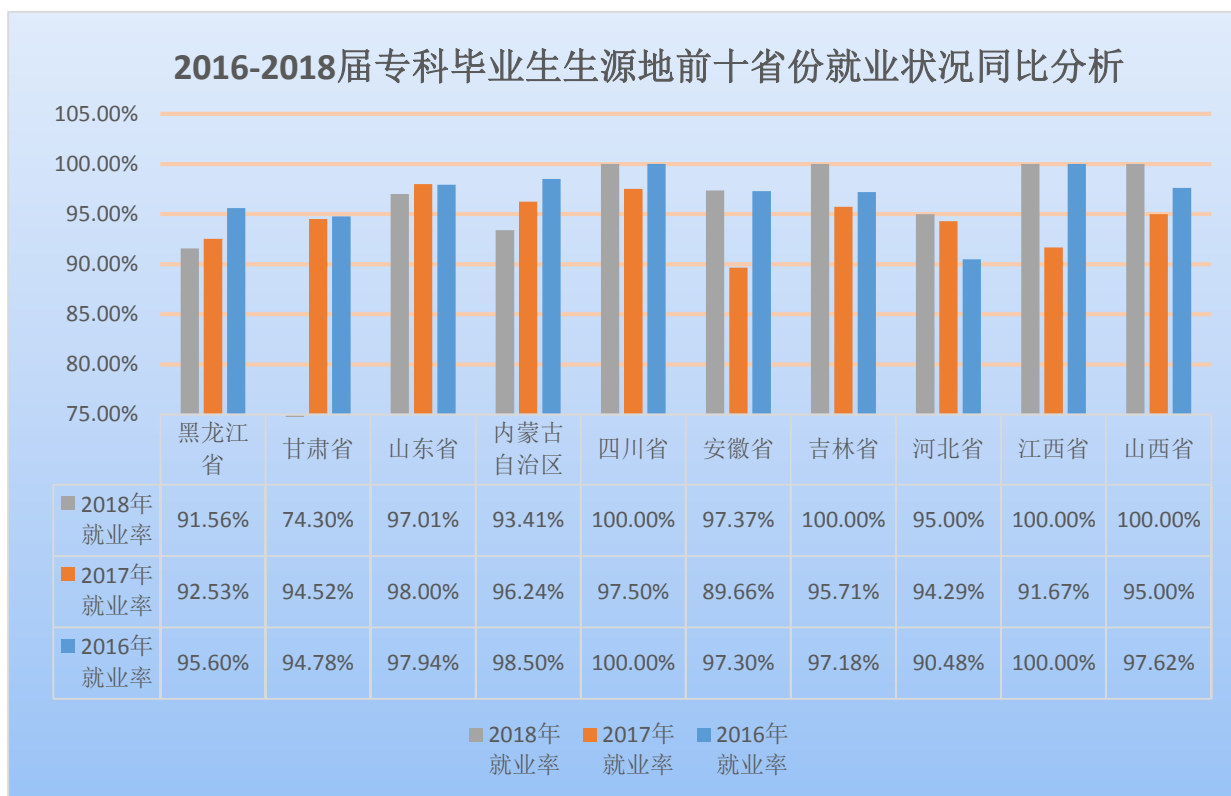


图 1-2 2016-2018 届专科毕业生生源地前十省份就业状况同比分析

三、毕业生初次就业率

截至 2018 年 9 月 1 日，我校 2018 届毕业生整体初次就业率为 90.80%。其中本科生初次就业率为 92.89%，专科生初次就业率为 89.65%。

（一）本科生毕业生就业去向统计

2018 届本科毕业生就业去向以签订就业协议形式就业和自由职业为主，分别占毕业生总数的 51.75%和 35.15%。其中签订就业协议形式就业首次超过半数，说明随着我校办学质量的提升，很多国有企业、世界或国内 500 强企业陆续进校招聘，本科毕业生的就

业质量显著提高。（见表 1-4、图 1-3）

表 1-4 2018 届本科毕业生就业去向统计表

项目	就业人数	所占比
各毕业去向分布		
签订就业协议形式就业	502	51.75%
自由职业	341	35.15%
升学	47	4.85%
应征义务兵	4	0.41%
出国、出境	7	0.72%
待就业	69	7.11%
合计	970	

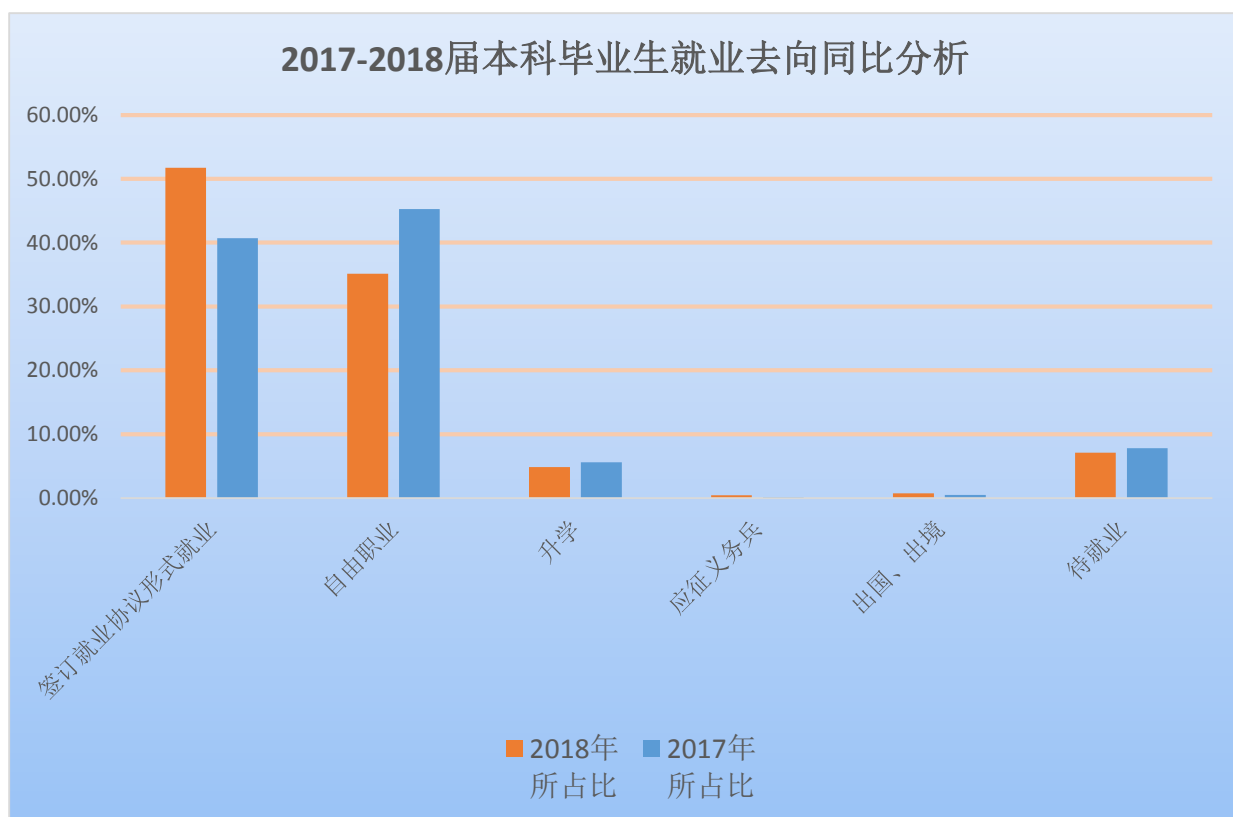


图 1-3 2017-2018 届本科毕业生就业去向同比分析

(二) 专科生毕业生就业去向统计

2018 届专科毕业生就业去向与本科毕业生就业去向基本相同，主要以签订就业协议形式就业和自由职业为主，分别占毕业生总数的 41.80% 和 34.62%。（见表 1-5、图 1-4）

表 1-5 2016-2018 届专科毕业生就业去向同比分析

项目 各毕业去向分布	就业人数	2018 年 所占比	2017 年 所占比	2016 年 所占比
签订就业协议形式就业	739	41.80%	48.24%	40.86%
自由职业	612	34.62%	31.08%	42.01%
升学（专升本）	188	10.63%	13.06%	12.41%
应征义务兵	41	2.32%	1.26%	0.40%
出国、出境	2	0.11%	0	0.10%
自主创业	3	0.17%	0.07%	0.05%
待就业	183	10.35%	6.30%	4.17%
合计	1768			

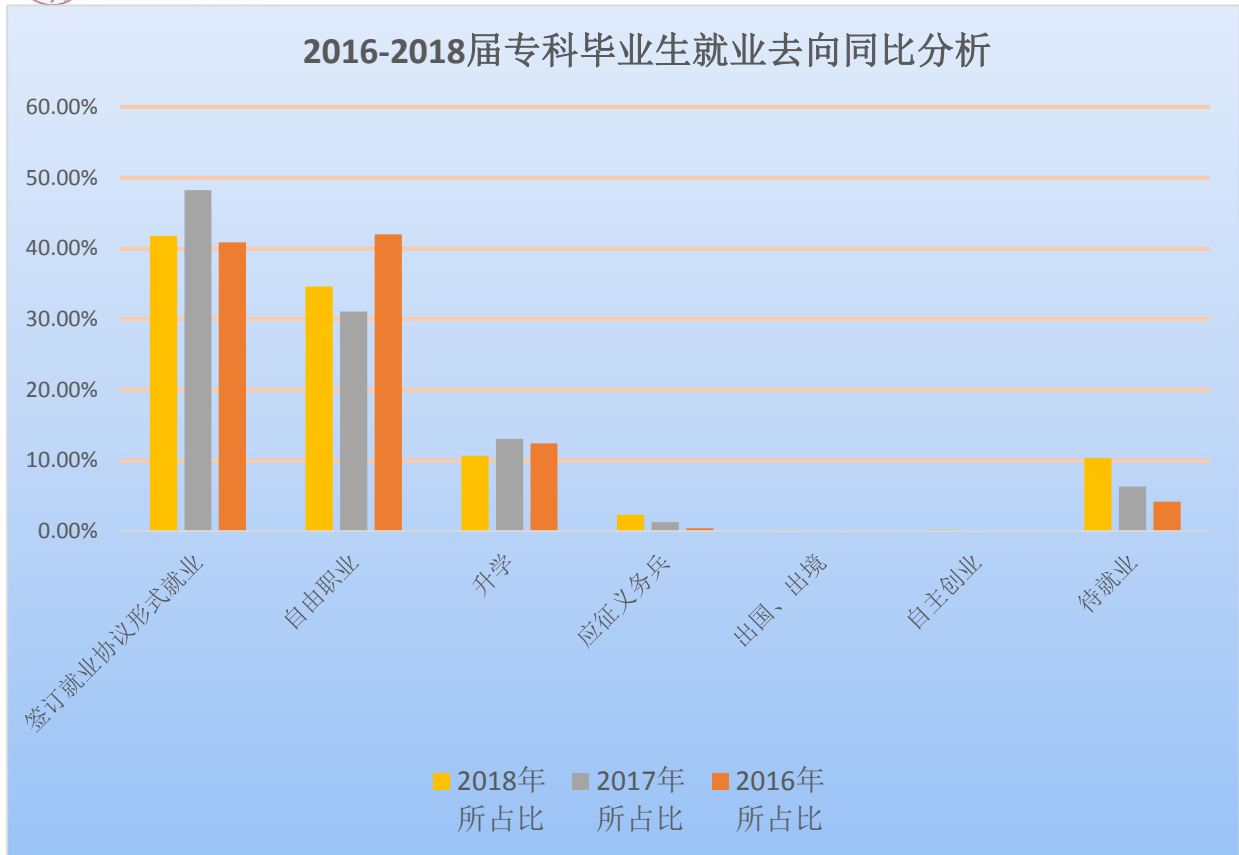


图 1-4 2016-2018 届专科毕业生就业去向同比分析

(三) 各系院初次就业率

我校共有 9 个系院，涉及工学、理学、法学、经济学等多个学科，2018 年共有 7 个本科专业，46 个专科专业。（见表 1-6、图 1-5）。

表 1-6 各系院 2018 年初次就业率情况统计表

系院名称 \ 项目	毕业人数	就业人数	升学	灵活就业	自主创业	出国参军	就业率
外语系	124	118	18	15	0	3	95.16%
电气与信息工程系	585	539	49	95	1	16	92.14%
体育系	108	57	6	38	0	5	52.78%

机械工程系	465	428	23	146	0	11	92.04%
经济管理系	708	666	76	343	1	6	94.07%
资源工程系	166	155	15	42	0	4	93.37%
人文社科系	182	164	30	64	0	0	90.11%
环境工程系	121	115	11	28	1	2	95.04%
师范学院	279	244	8	178	0	4	87.46%
合计	2738	2486	236	949	3	51	90.80%

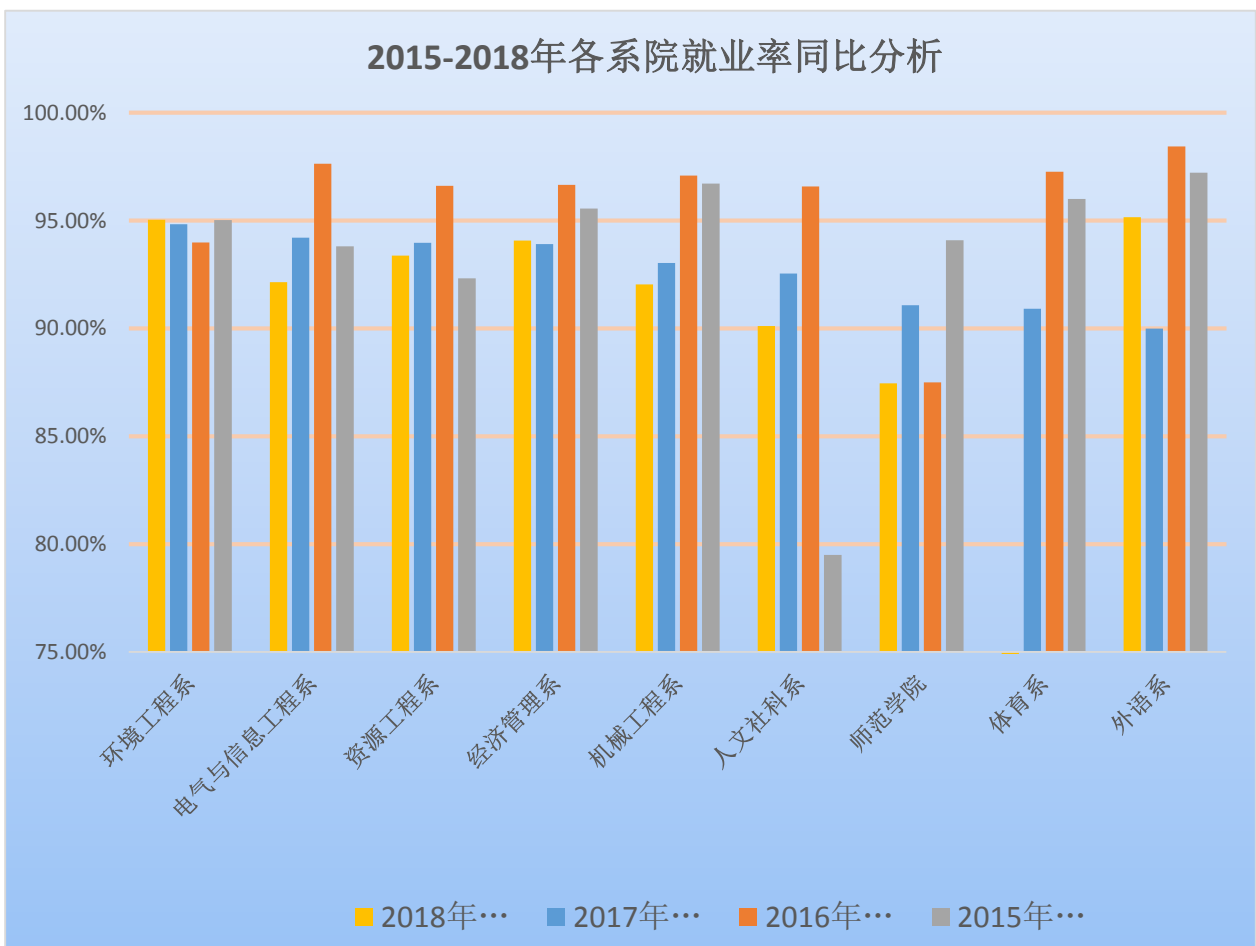


图 1-5 2015-2018 年各系院初次就业率同比分析

第二章 就业创业工作措施及主要特点

黑龙江工业学院始终将大学生就业工作视为学校事业发展的生命线，积极探索实践毕业生就业工作新模式，让不具备区位优势并且基础差、底子薄的黑龙江工业学院，不断晋位赶超，因“出口畅”而步入“入口旺”的良性发展轨道，实现了办学条件和人才培养质量的新提升。

一、管理到位，确保就业率稳中有升

2013 年 4 月，我校正式升格为普通本科学校并更名为黑龙江工业学院。我校领导班子没有躺在过去的功劳簿上，反而以更高标准、更严要求狠抓就业工作，继续实施“一把手”工程，亲自将就业工作基本方针、工作目标和工作重点明确列为年度工作计划之首。紧紧围绕实现毕业生就业“零距离、零库存”的工作目标，打造“两全三网四业五链接型”毕业生就业工作品牌，即：“两全”即强化全员抓就业，从学生入学到毕业后全过程抓就业创业指导和就业创业能力培养；“三网”即完善天网、地网、人网为核心的就业工作平台建设；“四业”即毕业生能就业、可择业、择高业、敢创业；“五链接”即职业生涯规划链接好学业规划、校内创业实践基地链接好校外创业基地、校内人才市场链接好校外人才市场、校内成功素质训练、链接好我校和省教育厅共同举办的全省大学生就业创业成功素质训练基地、就业工作链接好招生和人才培养工作。

以提升大学生就业竞争力为工作目标，充分发挥就业创业工作

处的宏观指导作用，根据社会发展的需求，创新工作理念，强化教育指导职能，增加就业指导和服务的广度和深度，构建“教育、服务、管理、研究”职能并重互补的管理模式。重点加强对市场的调研、毕业生质量跟踪、毕业生就业的研究及学生职业指导与策划，以提高毕业生就业稳定性和就业质量为目标，继续稳步提升就业率，力争排名全省前列。

随着高校毕业生越来越严峻的就业形势，我校党委决定在原有毕业生就业工作的基础上，着力加强毕业生就业后的跟踪、调查和反馈，以编制和发布毕业生就业质量年度报告为契机，建立健全了我校的就业状况反馈机制，不断优化招生和专业结构、改进人才培养模式，实现了专业设置与社会需求的高度衔接。

我校先后制定了《就业绿色通道工程配套方案》《进一步提高毕业生年终就业率和做好毕业生就业推荐工作的实施意见》，通过一系列就业管理制度和激励制度，有效提升了毕业生就业率和就业质量。在就业工作领导机构方面，形成了“党政一把手”挂帅，系院主任、书记任就业指导站站长，系院毕业生就业工作部辅助的三级助推就业工作新模式。

二、服务到位，确保就业渠道畅通无阻

为进一步加强就业市场建设，拓宽就业渠道。近年来，我校就业工作采取了“走出去，请进来”的工作思路，选派专人先后赴全国各地 200 多所企业考察调研，推介毕业生。一是出台了《“就业创业工作及校企合作推进月”实施方案》。利用假期时间，组成系院为

主，校级领导为辅的工作组，走访赴长三角、珠三角、环渤海、中部地区、西部地区、东三省等地区，与用人单位新建立了 40 多个校企合作基地，回收有效回访毕业生调查问卷 264 份，外聘企业就业导师 100 人。**二是与企业建立了长效沟通联系机制。**通过企业学校 QQ 群、微信、微博，与企业用工需求实现了“零距离”沟通互动，随时向企业发放《毕业生就业工作手册》和招聘邀请函，介绍我校的毕业生生源情况和专业情况。截止 2018 年 6 月 30 日通过我校就业资讯网发布的各类招聘信息 130 余条，就业创业微信平台发布各类信息 200 余条，建立了 9 个学院的毕业生微信群，累计转发各类就业、创业、招聘类信息万余条，全面做到信息转发不过夜。**三是突出实践教学的“全程化”和“技能化”。**为做好与企业用人的紧密衔接，我校推行各专业实训基地“超市化”运营模式，完全采用开放式、可操作、资源共享、模拟仿真的“专业能力培养超市”，让学生在在两到三年时间里，真实体验职业环境，真实模拟职业流程，以真实的职业身份进行真实的职业技能训练。

三、指导到位，确保就业竞争实力提高

构建以应用能力培养为核心的课程体系，推进课程内容与职业标准紧密对接。围绕技能型人才培养目标，构建出“1333”多元人才培养课程体系。即以应用技术型人才培养为核心，借助校政、校企、校校三个平台，在素质培养、专业培养基础上，构建专业应用类、复合应用类(跨学科跨专业)和创新创业类多元选修课程体系。

围绕产教融合、政校企合作、实践育人，构建“三进二出一联

合”（321）校企合作新模式。“三”即“三引进”，引企入校共建实验室或仿真实训基地、引入企业能工巧匠进课堂、引进“企业课程”嵌入到人才培养方案中；“二”即“二进入”，派教师进企业挂职和进社会实践，派学生进企业实习实训、顶岗实习，寒暑假学生进社会开展各种实践活动；“一”即“一联合”，联合开展应用技术攻关研究。与甲骨中商、辽宁宏图、中国人大、中国矿大等 10 余家知名企业和高校共建实验实训基地，与 27 家高校和企业联合开展项目攻关 10 余个。其中与辽宁丰禾伟业共建的无人机工程学院，与鸡西市小微商会、鸡西市人力资源和社会保障局共同成立的（校政企）服务就业创业“联合体”首开全省高校先河，得到省人社厅和省教育厅的高度赞誉。

四、资金、政策到位，确保“创业型”校园建设

围绕“创业型”校园建设目标，启动实施了创业工作“六个一”和“八结合”。“六个一”即每名学生都要掌握一项创业技能，每名学生都参加一个创业社团，每名学生在校期间都要有一次微创业经历，每年举办一次创业大赛，每个专业至少要打造一个成熟的创业团队，每名成功创业的教师要引领一批学生共同创业。“八结合”即坚持创业教育与专业学习相结合、创业教育与技能培训相结合、创业教育与大学生就业创业成功素质训练相结合、创业教育与社会实践相结合、创业教育与勤工助学相结合、创业教育与大学生社团相结合、创业教育与政校合作相结合、创业教育与师资队伍建设相结合。以大学生科学就业创业成功素质训练项目、创业孵化基地建设

为基础，依托应用型优势学科，结合我校智力资源优势与社会优势资源，搭建出以课程平台、竞赛平台、创客学院平台、实战平台为主的四大递进创业平台，率先在全市范围内建成百人创新创业导师库，开展以专业社会实践、教师课堂挂职汇报、专项辅导及实践训练等立体化创新创业教育，出台校内创业政策 15 条，启动 100 万元大学生创业基金补贴。鼓励教师带领学生利用自主知识产权创新创业。学生创新创业项目参与涵盖全部专业，以赛促建成为“新常态”。“大学生铝箔画”等一大批创业创意创新类项目获得国家、省级大奖，形成了“以创新引领创业，以创业带动就业”生动局面。

五、总结到位，精心编制毕业生就业质量年度报告

深入贯彻落实《教育部办公厅关于编制发布高校毕业生就业质量年度报告的通知》（教学厅函[2013]25号）和黑龙江省教育厅《转发教育部办公厅关于编制发布高校毕业生就业质量年度报告的通知》（黑教学函[2013]512号）文件要求，全面系统反映我校毕业生就业工作实际，完善就业状况反馈机制，及时回应社会关切、接受社会监督，建立健全我校毕业生就业工作评价体系，我校完成了《黑龙江工业学院 2017 年度毕业生就业质量年度报告》。通过各个维度，全面分析了我校 2017 届毕业生的就业状况，为我校下一步的就业和教育教学工作提供了指导意见。并通过质量年度报告的编写工作，反思和总结我校过去的人才培养工作，指导我校今后人才培养和就业创业工作，把其评价体系作为我校人才培养工作的指挥棒，全面做好我校毕业生就业创业工作。

六、宣传到位，宣传征兵政策，圆满完成征兵任务

我校设立了大学生入伍工作领导小组，由校党委副书记郭美霞同志担任小组组长。设立了征兵办公室，制定了 2018 年征兵工作方案。校党委副书记亲自主持召开了由学生处、招生就业处、保卫处、教务处正、副处长及各系院书记、主任、学管办主任参加的征兵工作动员会议，对全校征兵工作做全面部署；并在各系院设立了专职征兵的辅导员组织学生积极报名。我校征兵工作目标按照各系院、各专业、各班级指标层层分解。切实把征兵工作落实到每个人头上。与鸡冠区武装部建立了征兵网络对接，通过电话、微信等方式及时联系，及时沟通，并形成每周例会制度，对阶段性征兵工作及时总结。

落实“五个一”。2018 年学生征兵入伍工作全面启动以来，我校与鸡冠区武装部联合开展了 3 次大型征兵入伍政策咨询见面会，参与学生 1500 余人；举办了毕业年级征兵政策宣讲会 1 次，参与学生 400 余人；举办了由黑龙江省军区教导大队王欣研中校主讲的大学生征兵入伍政策宣讲会，参与学生 700 人。设专题将征兵入伍宣传列入《黑龙江工业学院学生班团活指导手册》中，各系院以班级为单位分别组织了征兵政策宣讲会和“投笔从戎正当时”主题班团活，覆盖学生已达 80%，截止到 2018 年 6 月 12 日，我校网报人数已达 351 人，在校生男生总数 6026 人。

确保“四覆盖” 一是网络资源覆盖，我校在校园网上发布了《关

于组织学生参加 2018 年大学生应征入伍政策网上咨询周活动的通知》、《关于开展 2018 年度大学生应征入伍工作的通知》，起到有效的宣传作用。同时利用 QQ 群、手机群发短信、飞信和网络邮件等有效形式对学生尤其是在校外顶岗实习的毕业生进行宣传。二是**重点人群覆盖**，我校将男性学生、体育专业学生、工科类学生、家庭困难学生列为重点对象，有针对性地加强政策宣传。三是**校园氛围覆盖**，在教学楼、图书馆、实验室、体育馆、食堂等处张贴征兵宣传海报，在校园内主干道附近悬挂征兵宣传条幅。通过校园广播、宣传展板、告示板、海报宣传等形式将参军入伍工作的条件、帮扶政策、报名流程等信息广泛宣传。四是**招生宣传覆盖**，征兵工作宣传端口前移，按照要求将《大学生参军入伍优惠政策》宣传手册等材料随《新生录取通知书》一并发放，2018 年拟将《教育部、总参谋部关于印发〈应征入伍普通高等学校录取新生保留入学资格及退役后入学办法（试行）〉的通知》一并发放给新生，使新生在入校前即对应征入伍政策有所了解。

我校重点把就业困难，家庭困难学生作为征兵优先考虑对象，一对一为其讲解征兵优抚政策，在让学生明确参军意义的基础之上减轻了学生的就业压力及家庭压力。同时将应征入伍五十问等材料随新生录取通知书一并发放，使新生在入校前就对大学生应征入伍有了初步的了解，为日后参军宣传打下了良好的基础。为提高入伍预征同学参加应征的比例，我校对每一位同学都做了认真的跟踪指导服务，主要采用的方法就是为其指定主要负责人和指导教师，定期进行电话沟通，做耐心细致的思想

工作，督导办理入伍手续，及时宣讲优惠政策，提高了学生的应征比例。

针对毕业生建立了毕业生应征入伍网络群，附带了毕业生应征入伍报名流程详解图、毕业生应征入伍须知，设定了专职老师负责毕业生入伍相关事宜；与鸡冠区武装部联合开通了网络报名后台管理功能，可在网上直接帮助学生报名，并可以随时查询学生网上进行兵役登记填写错误的地方及时通知学生改正。

实行网上报名进展情况周报制、暑假大学生征兵工作值班制。联合鸡冠区武装部在暑假期间继续开展征兵宣传工作，随时掌握报名登记情况。

第三章 毕业生就业状况分析

一、毕业生就业单位性质流向分析

(一) 本科毕业生就业单位性质流向同比分析

2018 届本科毕业生就业单位性质流向前三位分别是灵活就业 (36.88%)、私营民营企业 (36.88%)、国有企业 (18.94%)。本科毕业生的灵活就业占比相比与 2017 年的 45.24%下降了 8.36%；国有企业的占比与 2017 年的 9.52%提升了 9.42%。说明随着我校办学质量的不断提升和越来越多的本科专业毕业生逐步走向企事业单位，学生的就业质量也不断的提升，最主要的标志是灵活就业比例减少，国有、民营等企事业单位的比例逐渐提升。(见图 3-1)

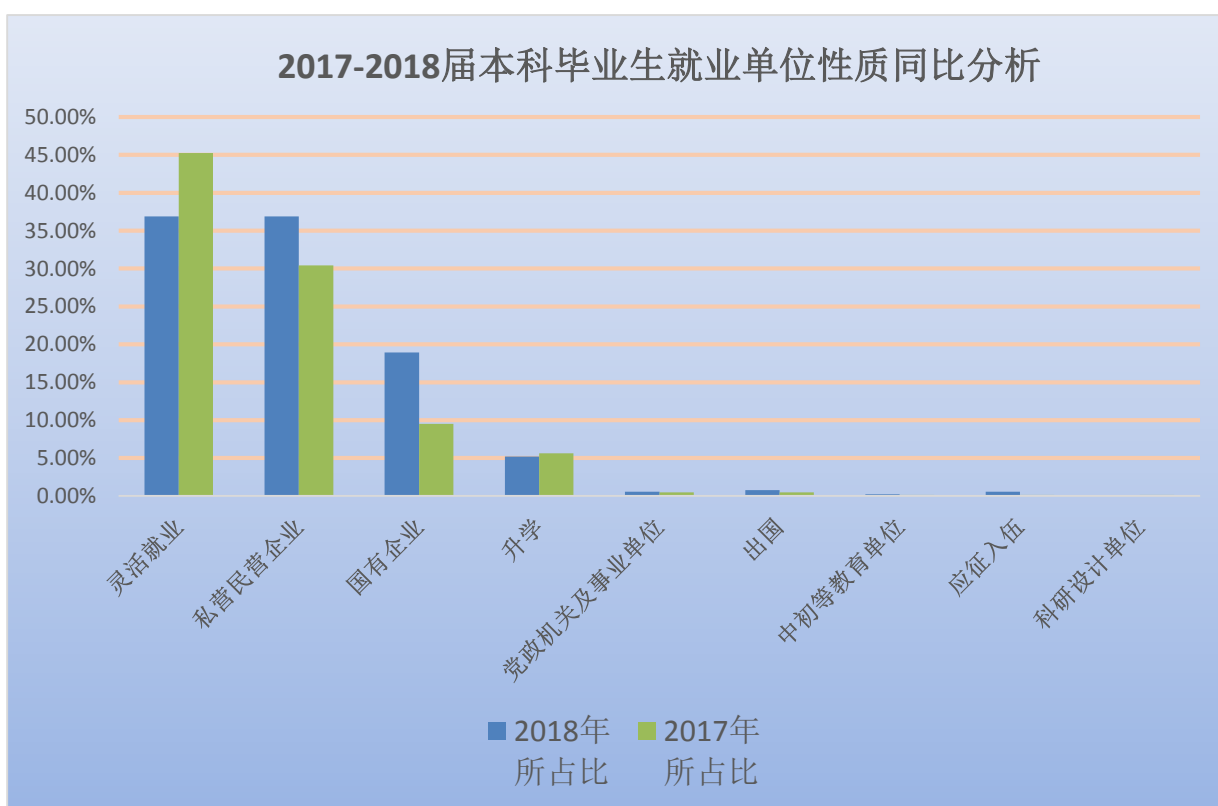


图 3-1 2017-2018 届本科毕业生就业单位性质流向同比分析

（二）专科毕业生就业单位性质流向分析

2018 届专科毕业生就业单位性质流向前三位分别是私营民营企业（38.19%）、灵活就业（36.80%）、升学（11.97%）。（见图 3-2）

专科生的就业单位性质同比 2017 年变化不大，就业趋势相对稳定。

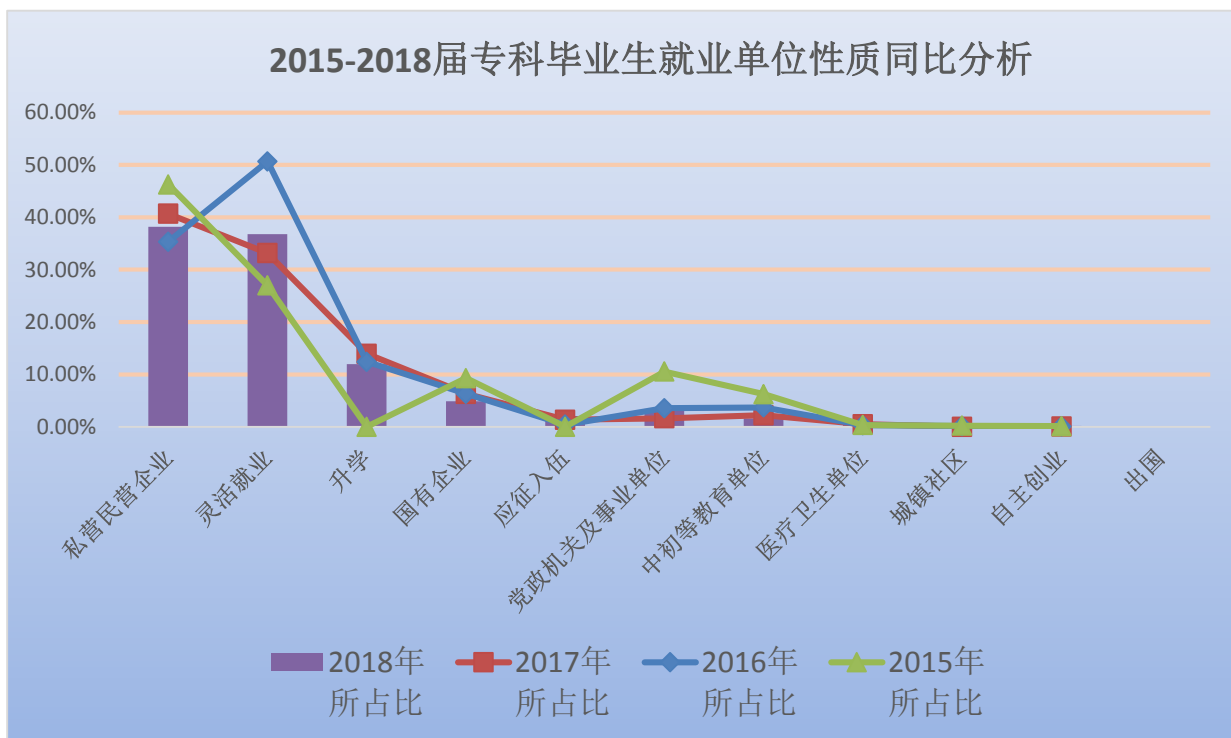


图 3-2 2015-2018 届专科毕业生就业单位性质流向同比分析

二、毕业生就业单位行业流向分析

（一）本科毕业生就业单位行业流向分析

2018 届本科毕业生就业单位行业流向前五位的分别是居民服务、修理和其他服务业（34.40%）、制造业（22.34%）、采矿业（8.27%）、建筑业（7.45%）和电力、热力、燃气及水生产和供应业（5.91%）。

（见图 3-3）

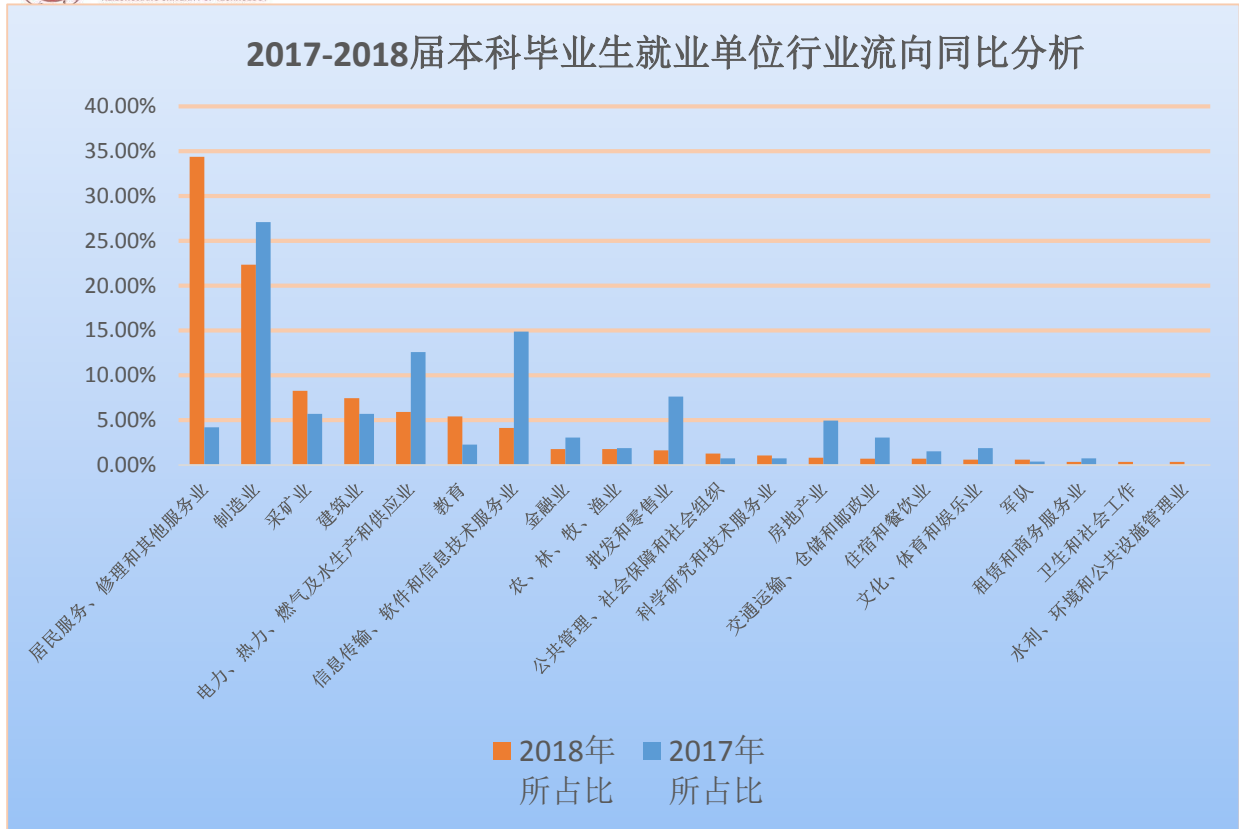


图 3-3 2017-2018 届本科毕业生就业单位行业流向同比分析

(二) 专科毕业生就业单位行业流向分析

2018 届专科毕业生就业单位行业流向前五位的分别是居民服务、修理和其他服务业(33.43%)、教育(11.96%)、制造业(9.94%)、信息传输、软件和信息技术服务业(6.84%)和建筑业(5.76%)。(见图 3-4)

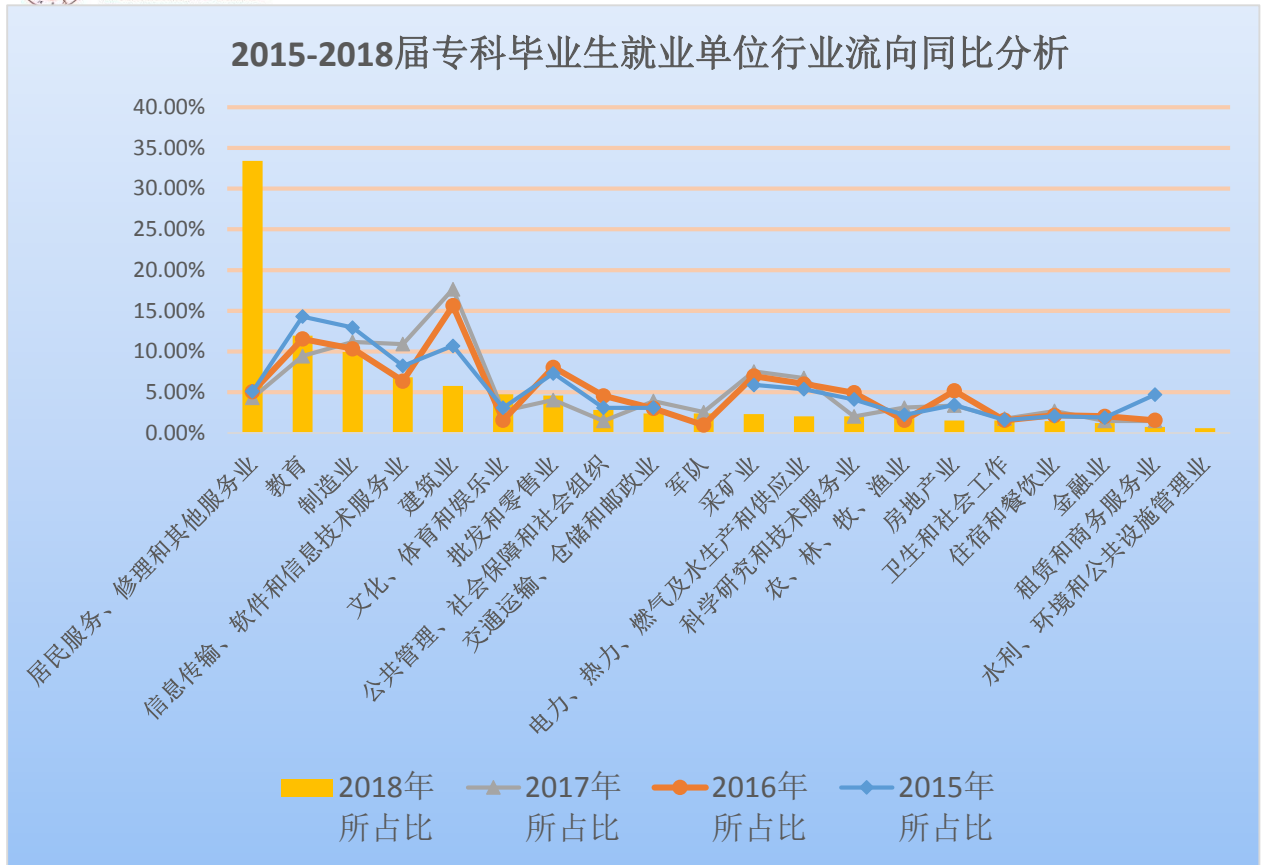


图 3-4 2015-2018 届专科毕业生就业单位行业流向同比分析

三、毕业生就业岗位流向分析

(一) 本科毕业生就业岗位流向分析

2018 届本科毕业生就业岗位流向前五位的分别是其他专业技术人员 (27.90%)、经济业务人员 (19.15%)、生产和运输设备操作人员 (15.13%)、办事人员和有关人员 (13.59%) 和商业和服务业人员 (12.29%)。(见图 3-5)

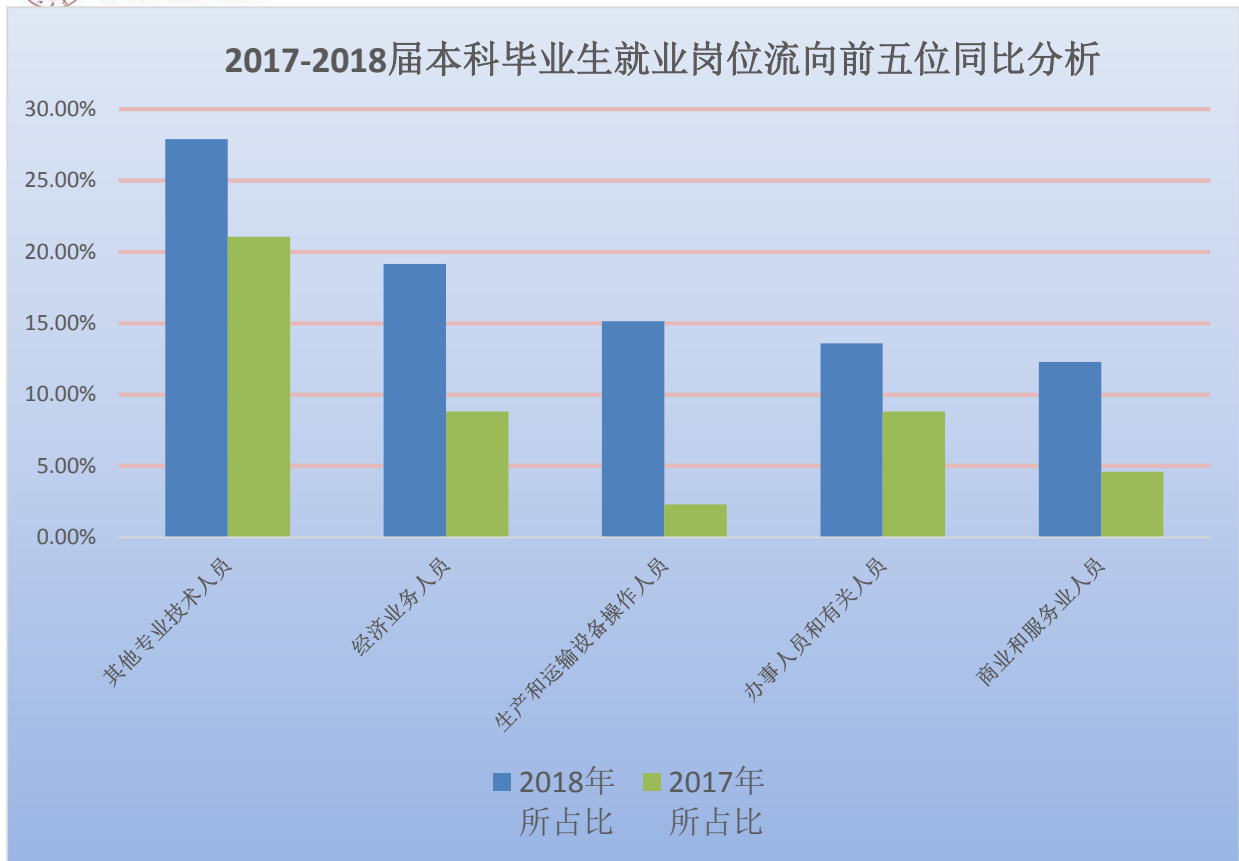


图 3-5 2017-2018 届本科毕业生就业岗位流向前五位同比分析

（二）专科毕业生就业岗位流向分析

2018 届专科毕业生就业岗位流向前五位的分别是商业和服务人员（25.59%）、办事人员和有关人员（24.30%）、其他专业技术人员（15.14%）、教学人员（9.52%）和经济业务人员（8.36%）。（见图 3-6）

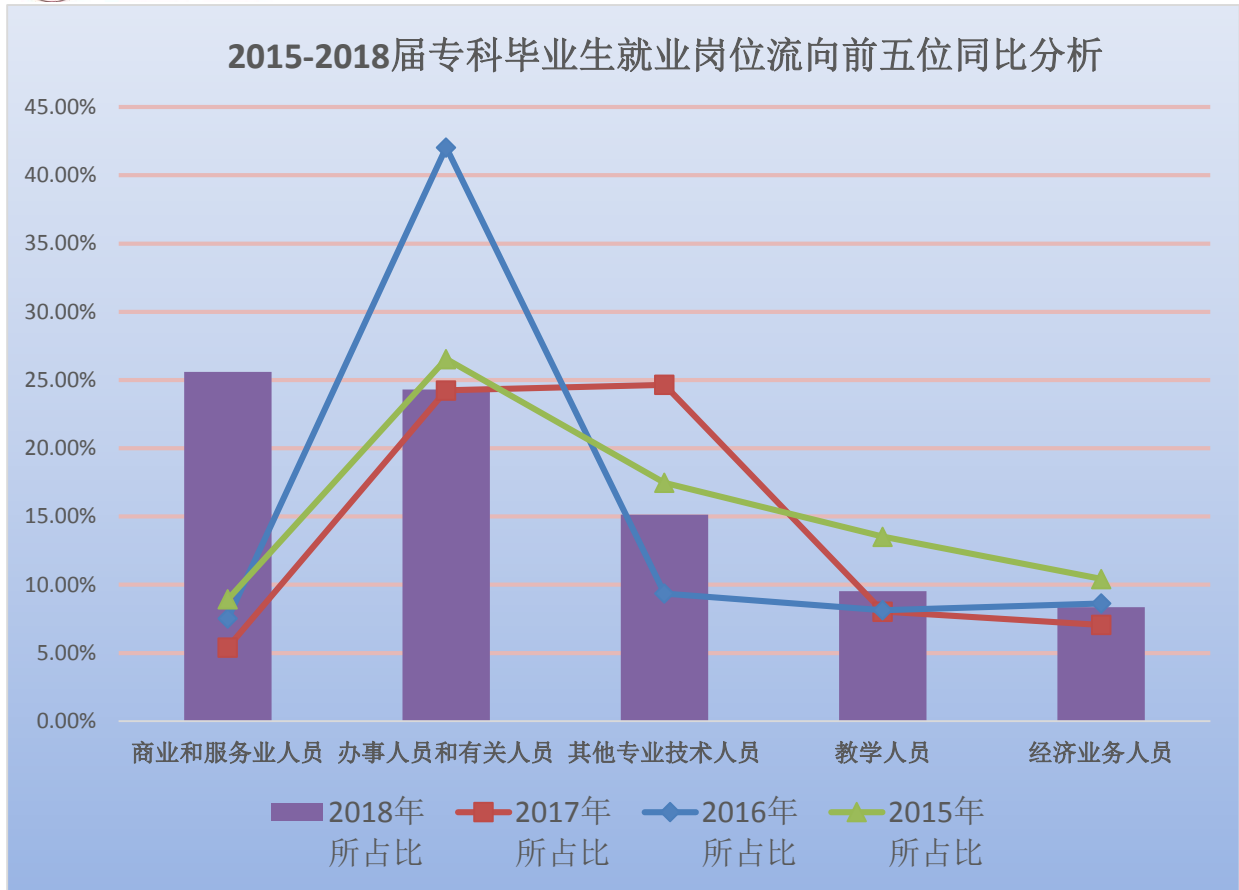


图 3-6 2015-2018 届专科毕业生就业岗位流向前五位同比分析

四、毕业生就业区域流向分析

(一) 本科毕业生就业区域流向全国分析

2018 届本科毕业生就业区域流向（不含升学毕业生）数量前五位的省份分别为黑龙江省 221 人，占 26.06%；山东省 87 人，占 10.26%；河北省 79 人，占 9.32%；浙江省 71 人，占 8.37%；江苏省 56 人，占 6.60%。（见表 3-1，图 3-7）

表 3-1 2018 届本科毕业生就业区域流向前十位的省级行政区

省份	项目	2018 届 就业人数	2018 届 所占比	2017 届 所占比

黑龙江省	221	26.06%	38.29%
山东省	87	10.26%	4.90%
河北省	79	9.32%	6.90%
浙江省	71	8.37%	3.81%
江苏省	56	6.60%	2.90%
北京市	49	5.78%	8.89%
内蒙古自治区	46	5.42%	4.72%
辽宁省	42	4.95%	2.72%
山西省	39	4.60%	2.00%
吉林省	34	4.01%	3.99%

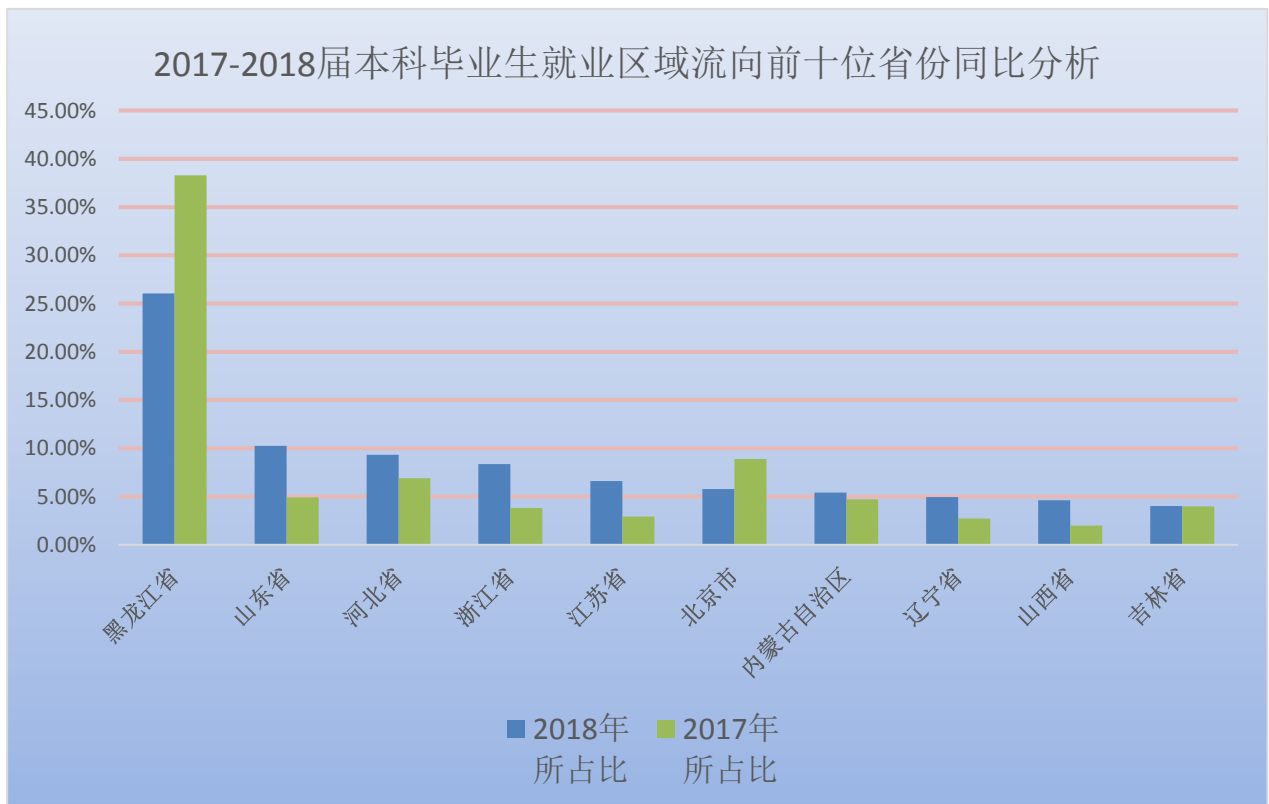


图 3-7 2017-2018 届本科毕业生就业区域流向前十位的省级行政区

（二）专科毕业生就业区域流向全国分析

2018 届专科毕业生就业区域流向（不含升学毕业生）数量前五位的省份分别为黑龙江省 661 人，占 48.71%；北京市 120 人，占 8.84%；甘肃省 107 人，占 7.89%；山东省 96 人，占 7.07%；浙江省 67 人，占 4.94%。（见表 3-2，图 3-8）

表 3-2 2015-2018 届专科毕业生就业区域流向前十位的省级行政区同比分析

省份 \ 项目	2018 届 就业人数	2018 届 所占比	2017 届 所占比	2016 届 所占比	2015 届 所占比
黑龙江省	661	48.71%	53.92%	54.13%	47.12%
北京市	120	8.84%	6.93%	5.69%	5.38%
甘肃省	107	7.89%	6.59%	1.48%	12.68%
山东省	96	7.07%	5.51%	3.95%	3.38%
浙江省	67	4.94%	1.42%	1.26%	1.50%
内蒙古自治区	43	3.17%	6.43%	4.67%	3.38%
江苏省	38	2.80%	0.75%	1.14%	1.25%
辽宁省	34	2.51%	1.50%	2.69%	4.05%
河北省	23	1.69%	2.25%	2.46%	2.84%
吉林省	21	1.55%	3.51%	3.29%	5.80%

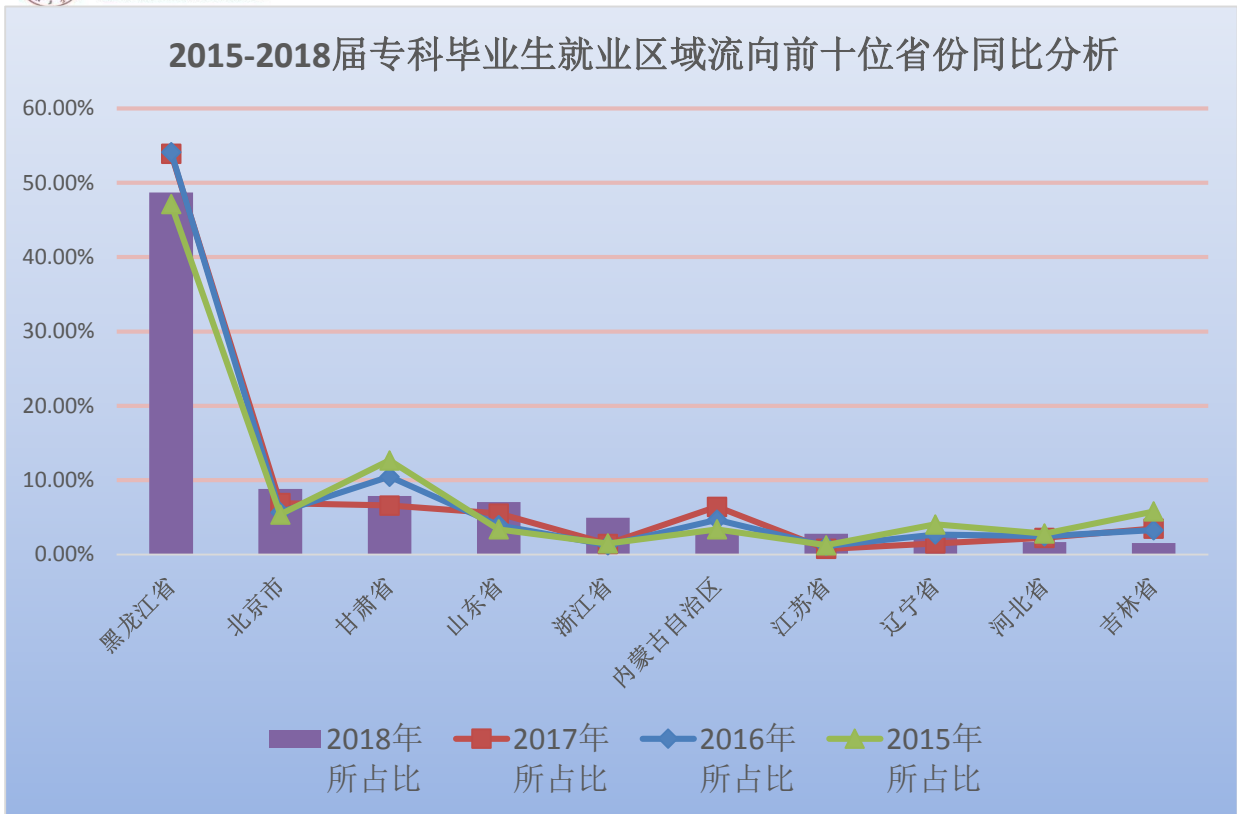


图 3-8 2015-2018 届专科毕业生就业区域流向前十位的省级行政区同比分析

(三) 本科毕业生就业区域流向黑龙江省内分析

2018 届本科毕业生在省内就业数量前三个城市为哈尔滨市、齐齐哈尔市、鸡西市和大庆市，分别为 97 人、21 人、18 人，占比 43.89%、9.50%、8.14%。（见表 3-3、图 3-9）

表 3-3 2018 届本科毕业生就业区域黑龙江省内分析

城市	项目	2018 届 就业人数	2018 届 所占比	2017 届 所占比
哈尔滨市		97	43.89%	36.49%
齐齐哈尔市		21	9.50%	7.58%
鸡西市		18	8.14%	8.53%
鹤岗市		4	1.81%	2.37%

双鸭山市	9	4.07%	0.47%
大庆市	18	8.14%	17.54%
伊春市	3	1.36%	3.32%
佳木斯市	12	5.43%	8.06%
七台河市	1	0.45%	1.42%
牡丹江市	12	5.43%	2.84%
黑河市	7	3.17%	2.37%
绥化市	15	6.79%	7.11%
大兴安岭地区	4	1.81%	1.90%

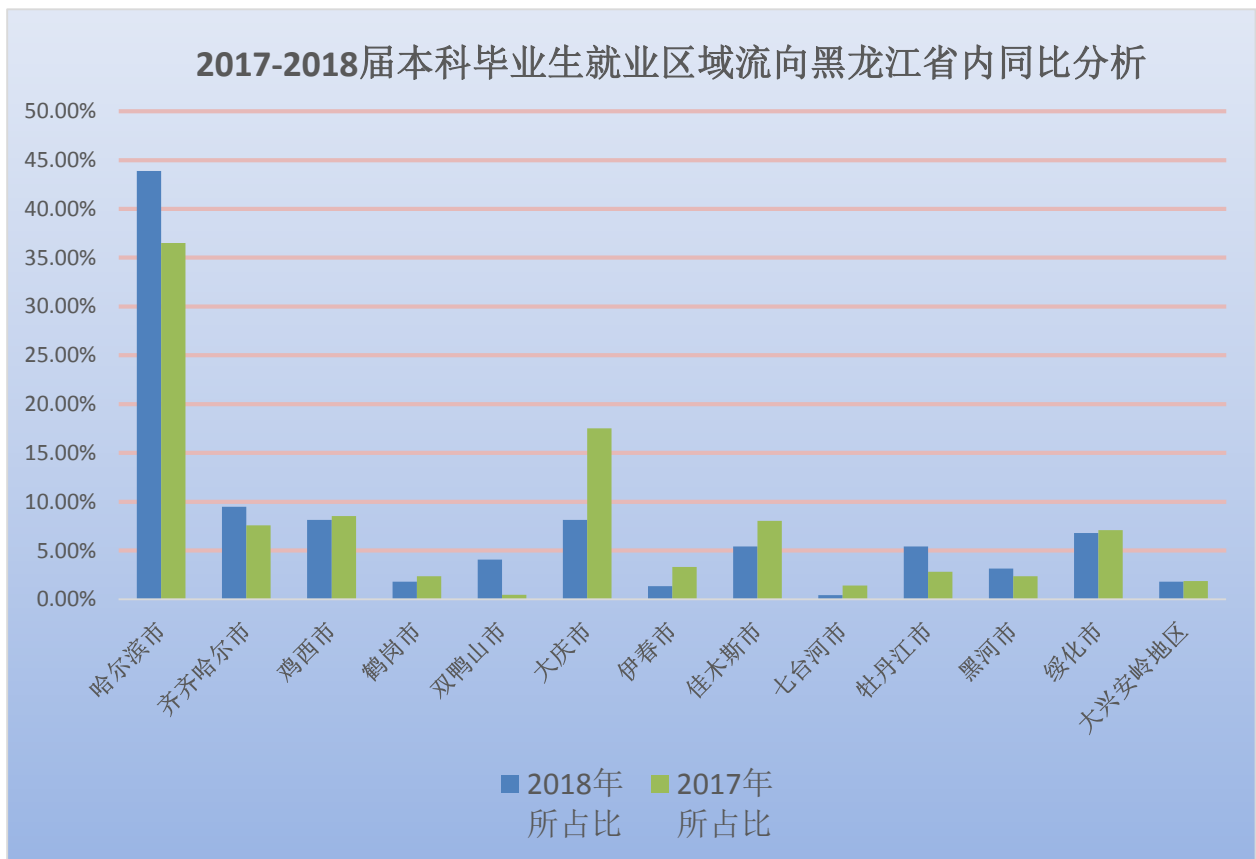


图 3-9 2017-2018 届本科毕业生就业区域黑龙江省内分析

(四) 专科毕业生就业区域流向黑龙江省内分析

2018 届专科毕业生在省内就业数量前三个城市为鸡西市、哈尔滨市、齐齐哈尔市，分别为 403 人、96 人、30 人，占比 62.97%、14.52%、4.54%。（见表 3-4、图 3-10）

表 3-4 2015-2018 届专科毕业生就业区域黑龙江省内同比分析

项目 城市	2018 届 就业人数	2018 届 所占比	2017 届 所占比	2016 届 所占比	2015 届 所占比
哈尔滨市	96	14.52%	17.34%	13.50%	17.17%
齐齐哈尔市	30	4.54%	1.70%	1.11%	5.31%
鸡西市	403	60.97%	62.38%	67.81%	53.01%
鹤岗市	28	4.24%	6.04%	3.98%	3.36%
双鸭山市	2	0.30%	1.24%	1.55%	2.30%
大庆市	21	3.18%	3.10%	2.21%	4.34%
伊春市	10	1.51%	1.55%	0.55%	0.53%
佳木斯市	11	1.66%	1.39%	1.77%	2.83%
七台河市	13	1.97%	1.08%	1.33%	2.30%
牡丹江市	13	1.97%	0.93%	2.77%	2.92%
黑河市	8	1.21%	0.62%	1.22%	1.24%
绥化市	23	3.48%	2.32%	1.77%	4.16%
大兴安岭地区	3	0.45%	0.31%	0.44%	0.53%

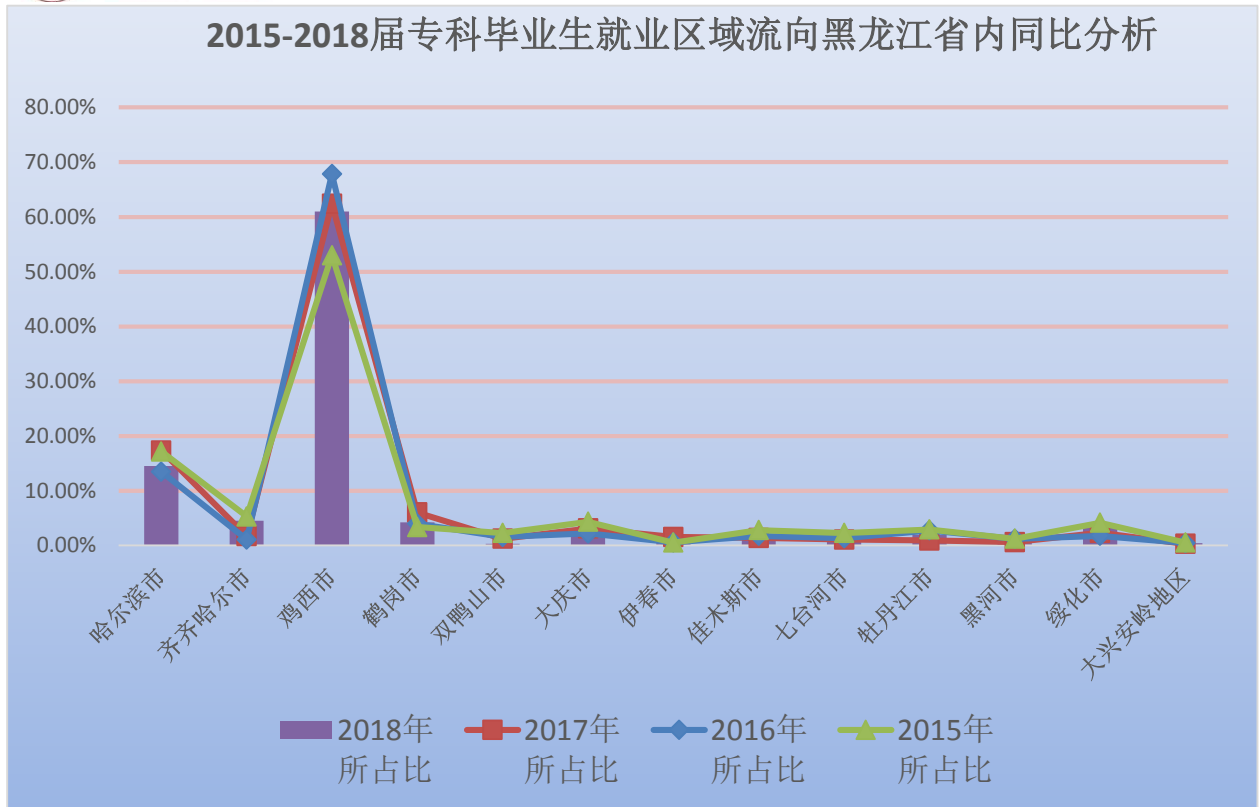


图 3-10 2015-2018 届专科毕业生就业区域黑龙江省内同比分析

五、未就业毕业生分析

(一) 本科毕业生未就业分析

2018 届本科毕业生未就业人数为 69 人，其中男性毕业生为 51 人，女性毕业生为 18 人。（见图 3-11、图 3-12）

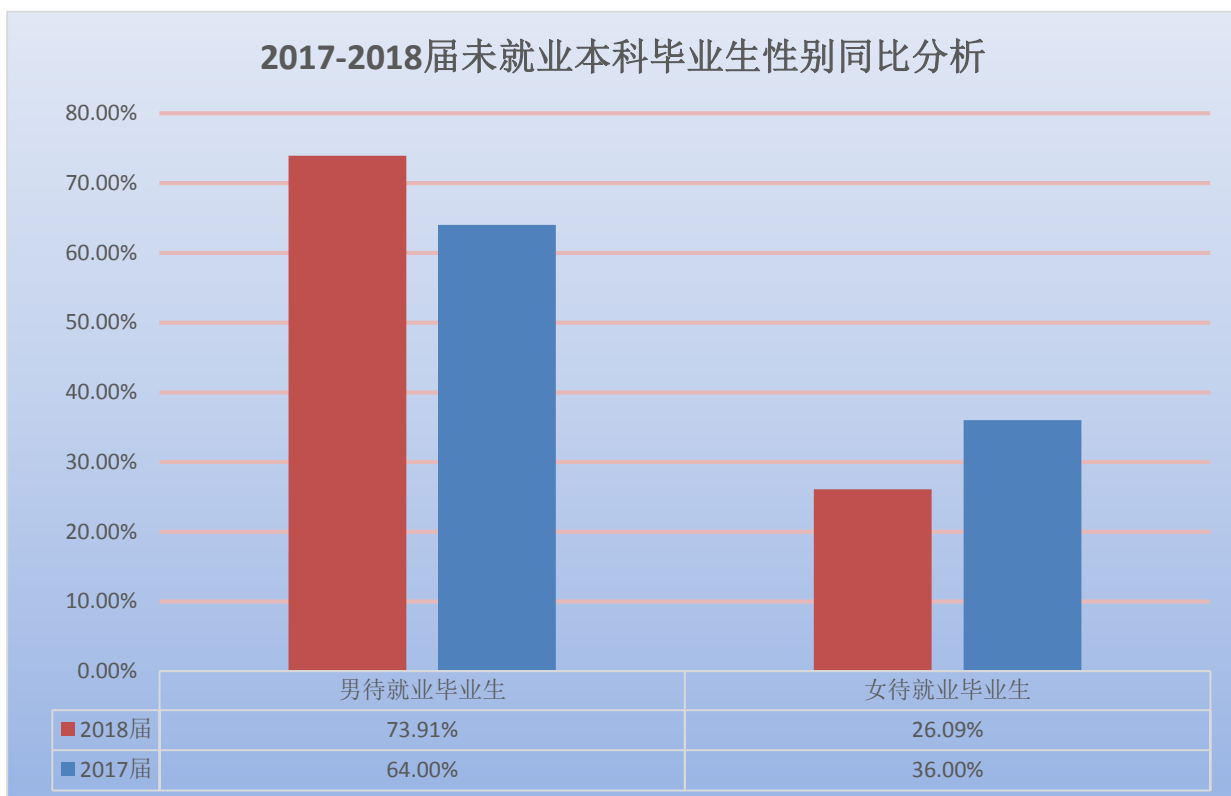


图 3-11 2017-2018 届本科毕业生未就业性别分析

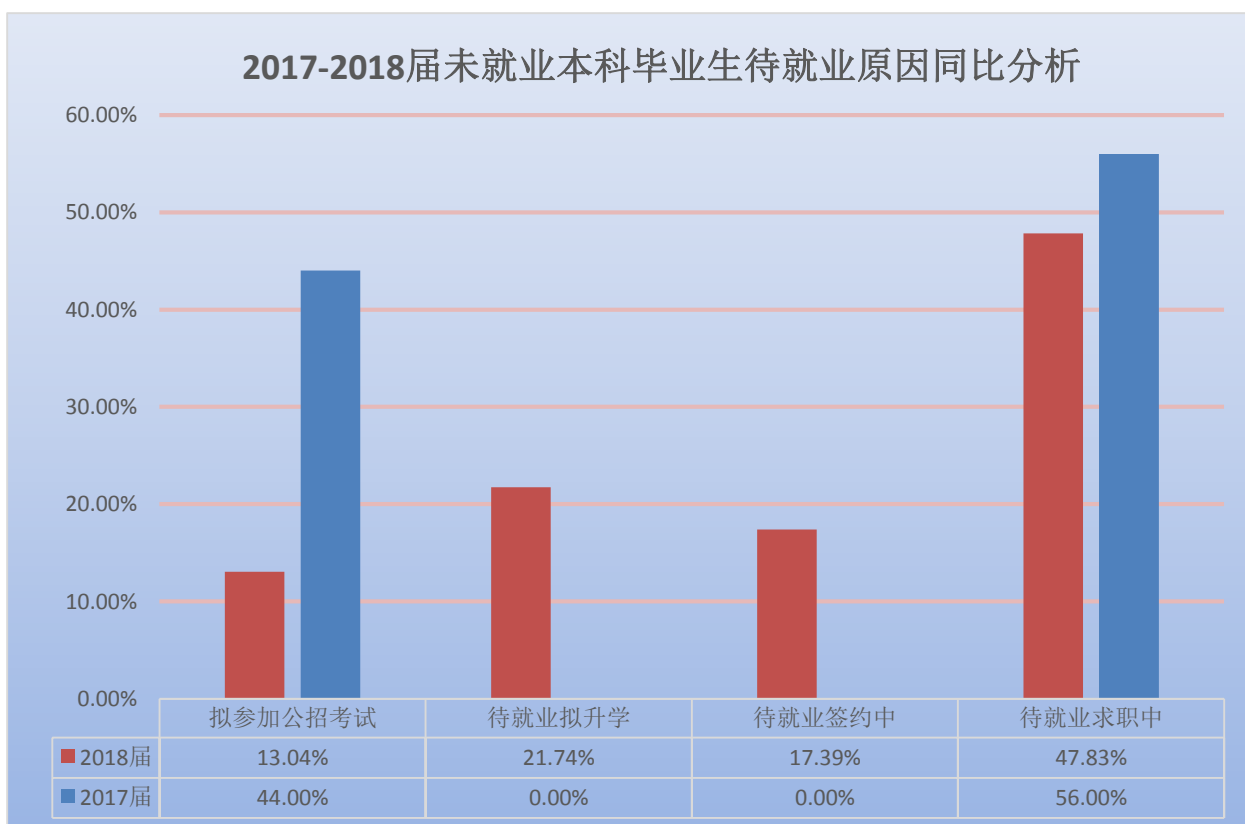


图 3-12 2017-2018 届本科毕业生未就业原因分析

（二）专科毕业生未就业分析

2018 届专科毕业生未就业人数为 183 人，其中男性毕业生为 136 人，女性毕业生为 47 人。（见图 3-13、图 3-14）

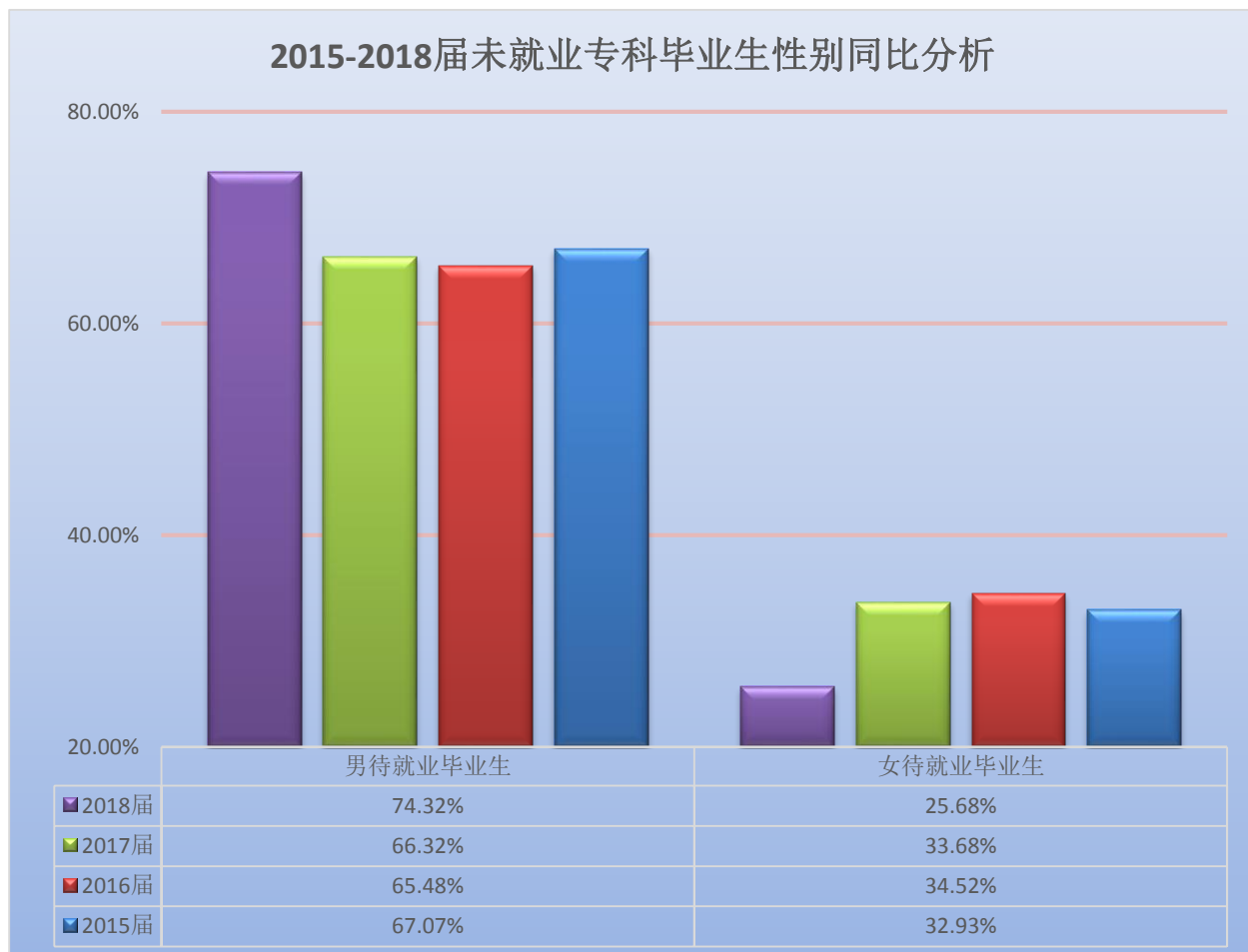


图 3-13 2015-2018 年专科毕业生未就业性别同比分析

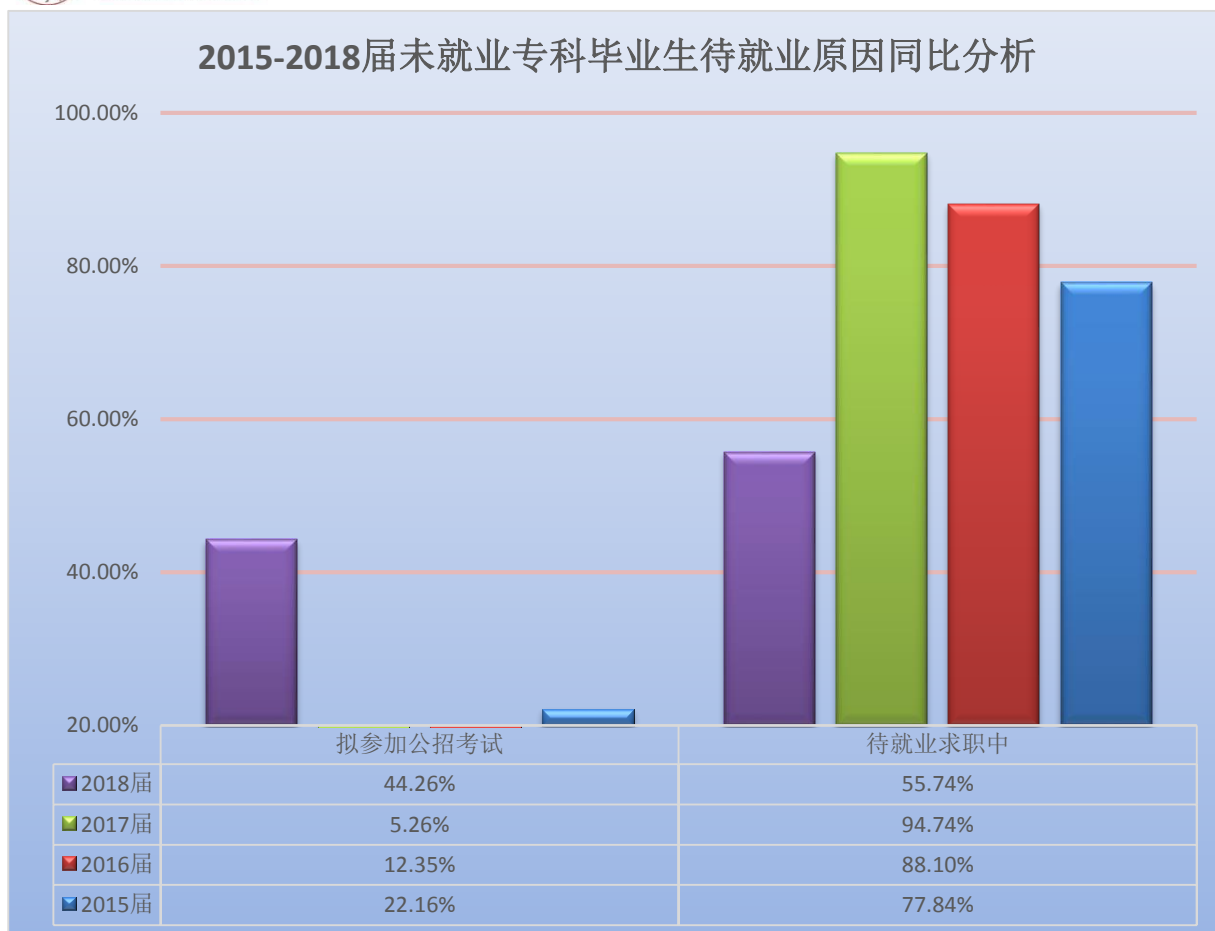


图 3-14 2015-2018 年专科毕业生未就业原因同比分析

第四章 毕业生就业趋势研判与对教育教学的反馈

随着近几年严峻的就业形势，国家乃至社会对大学生就业形势格外关注，根据教育部发布的最新信息，2017 年高校毕业生人数达到 795 万，2018 年高校毕业生预计达到 820 万人，高校毕业生就业创业工作面临更为复杂严峻的形势。如何做好我校毕业生的就业工作，更好地帮助我校毕业生实现“就业创业梦”，是我校全面建成应用技术型大学的重要组成部分。

一、毕业生就业趋势研判

（一）就业结构性矛盾日益突出，还有扩大的趋势

“用工荒”与“就业难”同时并存，因为我国经济增长的方式提供的岗位绝大多数是条件比较艰苦的工作岗位，比如生产一线岗位、制造业、餐饮业、销售一线等行业用人需求较大，而符合高校毕业生就业期望的岗位，比如大型国企、事业单位、公务员、大型民企等不能满足需求。

其根本原因就在于用人单位大量需要从一线工作岗位做起，或销售一线做起的员工，虽说发展后劲较足，但学生不愿意去，不想从一线做起。

（二）大学生素质与市场需求脱节

大学生素质与市场需求脱节源于多方面的因素，一是高校培养

的学生千人一面，不符合市场对人才多样化的需求。同时，高校使用教材更新速度跟不上时代的发展，只重视理论教学、不注重学生实践动手能力的培养等，使得人才培养质量不高。二是学生不注重自身综合素质的提高，在大学期间放松自己的要求，导致专业知识不够，语言表达能力差，就业定位不明确，就业观念和价值取向与现实脱节。

（三）人才培养计划赶不上市场变化

就业市场变幻无常，有的专业火爆一时，毕业生供不应求，但在三四年后却是天壤之别，无人问津。使人才培养计划明显滞后于市场的动态需求。或毕业生在当年填报高考志愿时一窝蜂地报考所谓的热门专业、高薪专业、白领专业，在就业时造成人满为患。

（四）毕业生就业观念难以扭转

现在毕业生主要以 95 后为主，95 后的毕业生心理适应能力、吃苦耐劳能力、从基层做起的观念要差于 80 后的毕业生。尤其外界因素，比如同学之间、男女朋友之间的交流，对就业意愿的影响非常大。同学不去这个单位，我也不去。完全不考虑自身的发展。在就业目标和期望值上，很多毕业生和家长的观念还未完全扭转，“铁饭碗”、“白领”、“高薪”等意识根深蒂固，就业市场还存在求职成本过高，求职过程中存在就业歧视等现象，造成了“延缓就业”、“有业不就”和“无业可就”等尴尬现象的发生。

还有现在的就业工作是“剃头担子一头热”，我校为毕业生的就

业工作付出了巨大的努力，但有很大一部分的毕业生不参加招聘会、参加招聘会不仔细听宣讲，玩手机、看视频等现象频频出现，没有一点就业的想法和欲望，这种有业不就、有岗不去的学生所占比例还有扩大的趋势。

二、对教育教学反馈

（一）建立以就业需求为导向的人才培养模式

“就业”为一流应用技术大学教育的终极目标，应该面对市场，顺应区域经济和行业发展的需要，建立以就业为导向的人才培养模式，拓展个细化各专业的专业方向，使我校的专业设置更加适应区域经济发展对人才多样化的需求，把专业办成培养企业所需技能型人才的孵化器。

（二）构建以就业需求为导向的教学内容

应用技术大学的教育是直接为就业服务的，教学内容的设置主要是以培养学生综合职业能力为目标，从学生就业和未来工作需求出发，遵循“必需、够用”的原则对基础课、通识课、专业课及实训课进行筛选与整合，构建以就业需求为导向的教学内容。

基础课以精简内容、降低难度、突出应用为目标构建教学内容；通识课以提高学生文化素养和专业素养为目标构建教学内容；专业课以企业的实际需求为主，把理论知识、实践技能、应用环境融合于一体为目标构建教学内容。实训课以企业岗位所需的技能和要求构建教学内容。

（三）调整以就业需求为导向的教学方法与手段

在课程教学过程中，发挥学生在教学过程中的主体作用和教师的引导作用，增加课堂教学互动性，让学生从“让我学”转变到“我要学”。组建学生兴趣小组、专业技术工作室、创新活动室等，并积极组织学生参加大学生各类技术大赛，通过各类基地建设，开展社会实践活动，提高学生的团队合作精神和社交能力。

（四）完善以就业为导向的教育质量评价体系

以就业为导向的教育质量评价体系，改变传统教育单纯用分数决定一切的观念或做法，在完善“教学评价”的基础上，将“产出评价”和“社会评价”纳入教育质量评价体系的范畴。

只有建立以就业为导向的教育质量评价体系，坚持对毕业生进行质量追踪，将信息反馈到专业建设、教学工作中，才能不断地改进教学，提高人才培养与社会职业岗位需要的针对性，使教学更加符合社会需要。

（五）突出思想品德教育，切实抓好学生就业指导工作

毕业生就业稳定率高低及就业质量的优劣，除与我校教学质量相关之外，同德育工作及学生就业指导工作密不可分。因此，坚持以人为本，强化就业指导，提升职业素养。教书育人，德育为先。德育是方向、是保障、是影响学生一生一世的大问题，一个知识不健全的人可以用道德来弥补，而一个道德不健全的人却难以用知识来弥补。遵循“先做人，后做事”的育人理念，通过系统教学、专

题讲座、系列活动、心理辅导等形式加强学生的德育教育工作，为现代企业培养文明守纪、诚实守信、勤于思考、勇于实践的技能型实用人才。

结 束 语

随着我国经济改革的逐步深化和供给侧改革，市场经济体制的不断完善，人才需求的多样化和毕业生求职的多样化更加凸显，企事业单位对高素质应用型专门人才求贤若渴。我校始终坚持“就业导向教学，教学服务就业”的教育理念，围绕我校 1146 发展思路，用“踏石有印、抓铁留痕”的精神，全面推进我校大学生就业和创业教育实践活动的开展，以创新和就业为导向，加强毕业生创业意识的培养和创业实践活动的引领工作，扎实提升毕业生的就业质量，为推动我校内涵式发展，通过实施“质量立校、人才强校、特色兴校、文化铸校”的四项工程，擦亮我校就业创业工作品牌，以创建全国创新创业典型经验高校为目标，为建设一流应用技术大学奠定良好基础。

今后我们将一如既往，一以贯之加大就业创业工作力度，不断创新，不断实践，立足边疆创特色，助力发展上台阶，以更大的“出口畅”带动“入口旺”，力争实现社会、用人单位、家长和毕业生的“四满意”。